

Protocol
Hoofdluisbestrijding



Versie september 2014
GGD Brabant Zuidoost

Inhoudsopgave

1. Inleiding

2. Hoofdluis

2.1 Achtergrondinformatie over hoofdluis

2.2 Hoe krijg je hoofdluis

2.3 Hoe ontdek je hoofdluis

3. Hoe behandel je hoofdluis

3.1 Kammen

3.2 Kammen in combinatie met een antihooftluismiddel

3.3 Netenverwijderende middelen

3.4 Schoonmaak maatregelen Let op, gewijzigd advies! 8

4. Verantwoordelijkheden bij de aanpak van hoofdluis

4.1 Ouders

4.2 School

4.3 GGD

1. Inleiding

Hoofdluis is op veel (basis)scholen een regelmatig terugkerend probleem en het is moeilijk om er vanaf te komen. Dat komt omdat hoofdluis erg besmettelijk is. Hoofdluis verspreidt zich razend snel. Hoe eerder u erbij bent, hoe kleiner de kans dat de hoofdluis zich uitbreidt. Vaak controleren is dus belangrijk, zowel thuis als op school.

Als er hoofdluis heerst, dan is een zorgvuldige, effectieve aanpak nodig.

In dit protocol vindt u alle informatie over hoofdluis, de aanpak, de taken van school, ouders en GGD.

Hoofdluis komt vooral bij jonge kinderen voor (tussen 3 en 12 jaar) en vormt met name op de basisscholen een groot probleem. Een enkele keer steekt het probleem ook de kop op in het voortgezet onderwijs.

De school wordt gezien als de plaats waar hoofdluis zich verspreidt en ouders vinden soms dat de schoolleiding maar een oplossing moet zoeken voor het hoofdluisprobleem.

Noodzakelijk in het bestrijden van hoofdluis is de samenwerking van ouders en school. Ouders hebben de verantwoordelijkheid voor hun kinderen en de school heeft de verantwoordelijkheid voor het leefklimaat op school.

Ervaringen op verschillende scholen in het land hebben geleerd dat er uitstekende resultaten worden bereikt wanneer de ouders op school zelf betrokken worden bij, en zorgdragen voor, de uitvoering van de hoofdluiscontrole en de voorlichting aan andere ouders. Door het opzetten van een ouderwerkgroep kan hoofdluis zo vroeg mogelijk worden gesignaleerd en adequaat worden aangepakt.

Het doel van dit protocol is ouders en school te motiveren samen te werken in het bestrijden van hoofdluis bij kinderen. Dit protocol beschrijft hoe een ouderwerkgroep opgezet kan worden en wat hierbij de taak van de school, de ouders en de GGD is.

Wanneer u na het lezen van dit protocol vragen heeft of wanneer er onduidelijkheden zijn, kunt u altijd contact opnemen met de verpleegkundige Jeugdgezondheidszorg van GGD.

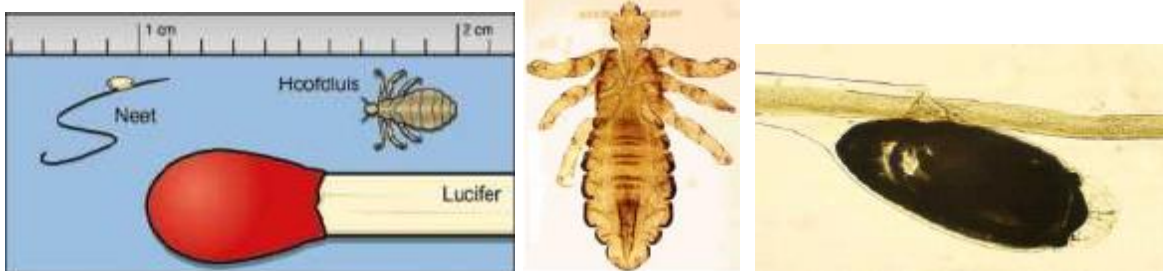
2. Hoofdluis

2.1 Achtergrondinformatie over hoofdluis.

Luizen zijn parasieten: ze hebben een ander levend wezen nodig om te leven. De hoofdluis haalt zijn voedsel uit mensenbloed.

Elke diersoort en ook de mens heeft zijn eigen luizen. De luis van een hond kan niet overleven op een mens of omgekeerd.

- De luis, die bij de mens voorkomt, varieert in grootte tussen 1 en 3 mm (zo groot als de kop van een lucifer) en is er speciaal op gebouwd om te leven tussen de hoofdharen. De kop van de luis is uitgerust met een zuigapparaatje. Hiermee prikt de luis een paar keer per dag door de hoofdhuid heen om bloed op te zuigen
- neet
- Na het bloedzuigen krijgt de luis een rodere kleur, normaal is de luis grijs/bruin van kleur.



- Een luis is een insect en heeft 6 poten. Met deze poten kan hij zich aan de haren vastklampen. Bijv. bij het schudden van het hoofd, haren kammen of wassen houdt de luis zich hiermee stevig vast.
- De luis gedijt prima bij de lichaamstemperatuur van de mens. Als het te warm wordt vinden ze dat niet prettig. Iemand met koorts wordt door luizen verlaten. Ook een te lage temperatuur overleven ze niet. Men zegt dat de meeste luizen buiten de hoofdhuid maximaal 48 uur kunnen overleven bij kamertemperatuur zonder bloed. Als ze dan nog geen warmte hebben gevonden, sterven ze.
- Een luis leeft ongeveer 4-6 weken. Een luis legt ongeveer 4 tot 8 eieren per dag: dit zijn neten. In een heel 'luizenleven' legt een luis wel ongeveer 250 neten.
- Luizen leggen hun neten aan de basis van het haar, dicht op de hoofdhuid. Deze neten zitten vastgekleefd aan de haren. Men vindt ze vooral op de warme, donkere plekjes zoals onder de pony, achter de oren, in de nek en soms op de kruin (bijvoorbeeld als het haar opgebonden is in een paardenstaart).
- Neten lijken op zoutkorreltjes. Regelmatig worden neten verward met roos. Het verschil met roos is overduidelijk: roos zit los en neten zitten vastgekleefd aan de haren. Neten groeien met het haar mee, dus hoe verder de neet van de hoofdhuid af is, hoe langer geleden deze gelegd is.
- Na ongeveer 7 dagen komen de neten uit en vervolgens is de jonge luis na 7 tot 10 dagen alweer in staat om zelf eieren te leggen.
- Wesprekenvaneenverseneet,alsdeneetzichdichtopdehoofdhuidbevindt.Alsdeneetzich2½cmofverder van de hoofdhuid bevindt,dan is dat een oude neet. Het gevaar van besmetting is dan verdwenen.
- Hoofdluizen dragen geen ziekten over. Door krabben kunnen wel korstjes op de hoofdhuid ontstaan. Hierbij kunnen infecties optreden die zorgen voor jeuk. Over het algemeen is het hebben van hoofdluis niet ernstig. Wel is het belangrijk hoofdluis te behandelen. Want als u te lang wacht met behandelen, breiden de luizen zich uit en bestaat de kans dat de luizen ook op anderen worden overgedragen. Hoofdluis gaat niet vanzelf weg, behandeling is dus noodzakelijk!

2.2 Hoe krijg je hoofdluis?

Luizen kunnen niet vliegen of springen. Het zijn 'overlopers'. Als kinderen tijdens het spelen met de hoofden dicht bij elkaar komen, kruipen de luizen gemakkelijk over van het ene hoofd op het andere.

Iedereen kan hoofdluis krijgen. Ze komen voor op gewassen haar maar ook op ongewassen haar. Omdat kinderen meer bij elkaar in de buurt komen, bijvoorbeeld bij het spelen, komt hoofdluis bij hen wel vaker voor dan bij volwassenen. Binnen het gezin en op school krijgt hoofdluis veel kans om over te lopen.

2.3 Hoe ontdek je hoofdluis?

Kort na de besmetting met hoofdluis, merkt u nog helemaal niets. Meestal ontstaan pas klachten bij de aanwezigheid van meerdere luizen. Jeuk is de belangrijkste klacht bij hoofdluis. Dit kan ontstaan één tot twee weken na de besmetting.

Om vroegtijdig hoofdluis te ontdekken is regelmatige controle van de kinderen belangrijk, zowel thuis als op school.

- Thuis: ouders moeten hun kinderen regelmatig controleren met behulp van een luizenkam
 - School: alle leerlingen na elke schoolvakantie of na een melding van hoofdluis door de ouderwerkgroep laten controleren.
- Hoe ontdek je hoofdluis bij iemand?

- Door te kijken tussen de haren of er luizen of neten te zien zijn. Ze zijn vooral te vinden in de nek, achter de oren en in de pony. Als u geen luizen ziet, maar wel grijswitte puntjes, kan het toch om hoofdluis gaan. Die puntjes kunnen neten zijn.
- Het haar kammen met een luizenkam. Kam boven een vel wit papier. De luizen vallen dan op het papier.

Wanneer heeft een kind hoofdluis?

- Als u levende hoofdluizen ziet op het hoofd.
 - Als er door kammen levende luizen worden gevonden.
 - Als de neten maximaal 1 cm. van de hoofdhuid zijn verwijderd.
- Wanneer heeft een kind geen hoofdluis?

- Als u geen levende luizen vindt.
 - Als de neten verder dan 1 cm van de hoofdhuid zijn verwijderd.
- Het herkennen van een hoofdluisbesmetting kan lastig zijn. Zorg in ieder geval voor een goede verlichting. Het is moeilijk onderscheid te maken tussen neten die nog een larve bevatten of neten die al leeg zijn. Lege neten groeien met het haar mee, dus hoe verder de neet van de hoofdhuid af is, hoe langer geleden deze is gelegd. Neten die verder dan 1 cm. van de hoofdhuid zitten, bevatten geen luis meer.
- Soms klagen kinderen over jeuk op de hoofdhuid of ze krabben geregeld. Dan is het goed om eens extra te controleren. Hoofdluis gaat echter niet altijd samen met jeuk.

Waarom is het belangrijk dat de diagnose hoofdluis goed wordt gesteld?

In de eerste plaats omdat kammen bij diagnose hoofdluis veel tijd en discipline van de ouders kost en om te voorkomen dat ouders onnodig gaan behandelen met antihoofdluismiddelen. Dat werkt resistentie in de hand.

Ten tweede is het voor ouders heel vervelend als hen wordt verteld dat hun kind hoofdluis heeft, terwijl dit niet klopt. Hierdoor kunnen ouders geïrriteerd raken.

Wat te doen bij het ontdekken van (levende) hoofdluis?

Als er hoofdluis is ontdekt, dan moet er actie worden ondernomen:

- Ouders moeten dit zo spoedig mogelijk melden aan de school
- School moet de andere ouders melden dat er hoofdluis heerst op school
- Adviseren besmette kind te behandelen door middel van de uitkammethode
- Adviseren om thuis alle gezinsleden te controleren
- Adviseren na behandeling de kinderen elke dag thuis controleren, todat het kind luisvrij is

3. Hoe behandel je hoofdluis

Als hoofdluis is gevonden zijn er twee manieren om hoofdluis te behandelen:

3.1 kammen met de netenkam

3.2 kammen in combinatie met een antihoofdluismiddel

3.1 kammen met de netenkam

Kam gedurende 14 dagen elke dag het haar met een fijntandige metalen kam in combinatie met crèmespoeling.

Welke kam moet u gebruiken:

De metalen netenkam verwijdert neten en luizen. Het is een fijne metalen kam die de neten van het haar loshaalt. Een metalen netenkam met lange tanden werkt prettiger bij dik en of krullend haar, je kan dan beter bij de hoofdhuid komen.

Eventueel kunt u een gaasje op de netenkam prikken, de neten en kluisen blijven dan in het gaasje hangen.


De plastic luizenkam: is een plastic kammetje met dicht op elkaar staande tanden. Hij is geschikt om levende luizen op te sporen

U gaat als volgt te werk:

- Maak het haar door en door nat. Verdeel crèmespoeling door het haar.
- Bescherm de ogen met een washandje en kan dan eerst met een gewone kam de klitten uit het haar.
- Houd het hoofd voorover boven een wasbak of een stuk wit papier. Pak de fijntandige stalen kam en kam het haar van achter naar voren, tegen de hoofdhuid aan; start bij het ene oor en schuif plukje voor plukje, na elke kambeweging op naar het andere oor. Vastgeplakte neten kunt u eventueel losweken door deppen met azijn.
- Veeg tijdens de kambeurt de kam regelmatig af aan een papieren servet of zakdoek.
- Spoel gevonden luizen door de wc of wasbak
- Spoel de crèmespoeling uit.
- Na gebruik de kam reinigen door deze 1 minuut uit te koken.

De metalen netenkam moet niet verward worden met de plastic luizenkam. De functie van deze kammen is verschillend:

- de plastic luizenkam/ stofkam kan alléén hoofdluizen verwijderen.
- de metalen netenkam= behandelkam kan zowel hoofdluizen als neten verwijderen, mits heel precies gekamd wordt gedurende twee weken.



Metalen netenkam= behandel kam

plastic stofkam
= opspoor kam

De metalen netenkam moet niet verward worden met de plastic luizenkam.

De functie van deze kammen is verschillend:

- de plastic luizenkam/ stofkam kan alléén hoofdluizen verwijderen.
- de metalen netenkam= behandelkam kan zowel hoofdluizen als neten verwijderen, mits heel precies gekamd wordt gedurende twee weken.

plastic stofkam

Metalen netenkam= behandel kam

= opspoor kam

3.2. Kammen in combinatie met een antihooftluismiddel

Werkwijze:

- Gebruik het antihooftluismiddel volgens de bijsluiter, herhaal dit na 7 dagen.

- Kam dagelijks gedurende 14 dagen het haar met een metalen netenkam, zie de informatie hierboven onder 3.1

Let op: de antihooftluismiddelen moeten allemaal gecombineerd worden met de uitkammethode: twee weken het haar dagelijks doorkammen met een netenkam.

In de vorm van shampoos, sprays, crèmes en lotions zijn verschillende producten verkrijgbaar. Het verschil heeft vooral te maken met de werkzame stof die erin zit.

Op dit moment biedt geen enkel middel 100% garantie.

Welk antihooftluismiddel kies ik?

Wilt u een antihooftluismiddel gebruiken, kies dan in iedergeval voor een geregistreerd product. Dit wil zeggen dat het College te beoordeling van Geneesmiddelen het middel beoordeeld heeft en werkzaam en voldoende veilig vindt. In Nederland zijn meerdere middelen geregistreerd.

Middelen op basis van dimeticon hebben de voorkeur omdat deze middelen geen insecticiden bevatten en omdat er geen resistentie kan ontstaan tegen deze middelen. Geadviseerd wordt een middel met dimeticon te gebruiken dat is geregistreerd als geneesmiddel. Op dit moment is dit alleen XTLUIS.

In alfabetische volgorde zijn dit middelen op basis van:

- Dimeticon (XT luis) RIVM geeft de voorkeur aan dit middel als men een middel wil gebruiken, omdat luizen hier niet resistent tegen worden.
- Malathion (bv prioderm lotion)
- Permetrine

Let op: Een kind dat behandeld is met een middel waar Malathion in zit, mag op de dag van behandeling niet zwemmen. Dit omdat Chloor de werking van malathion tegengaat

Malathion en Permetrine hebben een chemische werking. Dimeticon kapselt luizen in waardoor zij stikken (mechanische ademwegbelemmering)

Het gebruik van malathion en permetrine wordt afgeraden aan zwangeren en vrouwen die borstvoeding geven. Kinderen jonger dan 6 maanden mogen alleen onder medisch toezicht worden behandeld met dimeticon, malathion of permetrine.

Preventief behandelen, dus als er nog geen hoofdluis is heeft geen zin. Dit heeft een negatief effect omdat hoofdluizen hierdoor ongevoelig worden voor de middelen.

Van overige methoden, bv etherische oliën, elektrische luizenkam is de werking niet aangetoond. Deze worden dan ook afgeraden.

Hoe gebruik je antihooftluismiddelen?

- Volg altijd de gebruiksaanwijzing
- Kam na de behandeling met een luizenkam de dode luizen uit het haar
- Behandel het haar na een week nog eens met hetzelfde middel
- Zoals gezegd, de antihooftluismiddelen moeten altijd gecombineerd worden met de uitkammethode: gedurende twee weken het haar dagelijks doorkammen met een netenkam
- Informeer naar bijwerkingen en contra-indicaties, want kinderen met hooikoorts, cara of eczeem kunnen gevoelig zijn voor één van de werkzame stoffen. Lees de bijsluiter goed door en volg de werkwijze die daar in staat.

Tegen antihooftluismiddelen is de hoofdluis steeds vaker resistent (ongevoelig) Als een middel niet werkt, probeer dan een middel waar een andere werkzame stof in zit.

3.4 Netenverwijderende middelen

Neten blijven aan een haar vast zitten, ook al zijn zij oud. De lijm waarmee zij vastzitten is op te lossen door gebruik van:

1. natuurazijn en water

Maak een mengsel van 2 delen azijn met 1 deel water. Hiermee moet het haar goed ingewreven worden (bijvoorbeeld met een katoenen doek). Laat het azijnmengsel een half uur inwerken, kam daarna het haar goed door worden met een luizen-of netenkam, en vervolgens het haar goed uitspoelen.

2. Neetex

Dit is geen insecticide; het middel is alleen bedoeld om dode neten uit het haar te verwijderen. Neetex moet gebruikt worden ná behandeling met een insecticide.

Het wordt geleverd als crèmespoeling, die het haar makkelijker kambaar maakt.

Voorzorgsmaatregelen betreffen alleen het vermijden van contact met de ogen.

Na behandeling moet het haar zorgvuldig worden uitgekamd met een netenkam.

N.B.:

Neten regelmatig (bijv. elke dag een paar neten) verwijderen met de vingernagels kan goed helpen om het haar luizen-en netenvrij te krijgen. De neten dienen na het verwijderen goed door de wasbak gespoeld worden.

3.5 Schoonmaak maatregelen

In maart 2011 is de richtlijn aangepast, maatregelen zoals het wassen van beddengoed, knuffels, jassen en het stofzuigen van de auto zijn niet meer nodig omdat overdracht via beddengoed e.d. nooit wetenschappelijk is aangetoond. Ook het gebruik van luizenzakken en luizencapes wordt niet meer actief geadviseerd. De nadruk ligt in het nieuwe advies op kammen, kammen en kammen! Dat is de enige manier om de luizen écht weg te krijgen.

4. Verantwoordelijkheden en taken bij de aanpak van hoofdluis

Hoofdluis is op veel (basis)scholen een regelmatig terugkerend probleem en het is moeilijk om er vanaf te komen. Dat komt omdat hoofdluis erg besmettelijk is. Hoofdluis verspreidt zich razend snel. Hoe eerder u erbij bent, hoe kleiner de kans dat de hoofdluis zich uitbreidt. Vaak controleren is dus belangrijk, zowel thuis als op school.

Als er hoofdluis heerst, dan is een zorgvuldige, effectieve aanpak nodig.

Ouders, school en GGD hebben op dit terrein ieder hun eigen taken, verantwoordelijkheden en mogelijkheden.

4.1 Ouders

De ouders zijn de eerst verantwoordelijken voor opvoeding, vorming en verzorging van hun kinderen. Als hoofdluis is geconstateerd bij hun kind moeten andere ouders en de school worden gewaarschuwd. Ouders zijn verantwoordelijk voor de behandeling om verdere besmetting te voorkomen. Preventief kunnen ouders bijvoorbeeld wekelijks het haar van hun kinderen controleren op hoofdluis of neten.

4.2 Wat kan een school doen?

De school is verantwoordelijk voor de hygiëne en het leefklimaat op school. Ook het nemen van maatregelen ter voorkoming van hoofdluis en het voorkomen van

verspreiding van hoofdluis hoort hierbij. Het advies van de GGD aan scholen is: een periodieke luizencontrole door een ouderwerkgroep en een juiste aanpak bij constatering van hoofdluis.

- School moet op zijn minst ouders van de juiste informatie over hoofdluisbehandeling kunnen voorzien
 - School kan een ouderwerkgroep opzetten
 - School kan het beleid ten aanzien van hoofdluis opnemen in het schoolreglement
- In principe mag school een kind niet naar huis sturen voor hoofdluis. Dit is namelijk in strijd met de leerplicht.

Als je bedenkt dat het kind de dag ervoor ook gewoon op school heeft rondgelopen is er weinig reden om die paar uur op de dag dat je de luizen vind enorm in paniek te raken. Het GGD standpunt is: niet naar huis sturen maar de ouders en de rest van de klas wel goed informeren en een nacontrole houden.

4.3 Wat doet de GGD?

- De GGD heeft een voorlichtende, adviserende en ondersteunende taak ten aanzien van hoofdluisbestrijding. Voor een ouderavond of een instructie aan de ouderwerkgroep kan een beroep op de GGD gedaan worden.
- De GGD kan begeleiden bij het opzetten van een hoofdluis ouderwerkgroep
- De GGD kan in geval van steeds terugkerende hoofdluis bij een kind een huisbezoek doen.
- De GGD kan NIET de verantwoordelijkheid van de ouders en die van de school overnemen.
- De GGD zorgt dat scholen van de juiste informatie worden voorzien.